



**CESPU**  
INSTITUTO UNIVERSITÁRIO  
DE CIÊNCIAS DA SAÚDE

# O impacto do estudo do sorriso na perceção estética: uma revisão integrativa

Katyany A. Abiega Alves

Dissertação conducente ao Grau de Mestre em Medicina Dentária (Ciclo Integrado)

Gandra, maio de 2024

**Katyany A. Abiega Alves.**

**Dissertação conducente ao Grau de Mestre em Medicina Dentária  
(Ciclo Integrado)**

**O impacto do estudo do sorriso na percepção estética: Uma revisão  
integrativa**

**Trabalho realizado sob a Orientação de  
Prof. Doutora Lígia Lopes da Rocha**

## DECLARAÇÃO DE INTEGRIDADE

Eu, acima identificado, declaro ter atuado com absoluta integridade na elaboração deste trabalho, confirmo que em todo o trabalho conducente à sua elaboração não recorri a qualquer forma de falsificação de resultados ou à prática de plágio (ato pelo qual um indivíduo, mesmo por omissão, assume a autoria do trabalho intelectual pertencente a outrem, na sua totalidade ou em partes dele). Mais declaro que todas as frases que retirei de trabalhos anteriores pertencentes a outros autores foram referenciadas ou redigidas com novas palavras, tendo neste caso colocado a citação da fonte bibliográfica.



## DEDICATÓRIA

A Maria Teresa Elola Molinuevo, Mónica Rodríguez Gómez e Whisky Abiega.

Anjos que me cuidam e me protegem.



## AGRADECIMENTOS

Esta dissertação marca o fim da etapa mais intensa e desafiadora da minha vida. Houve períodos em que nem mesmo quatro voos semanais e oito horas a conduzir eram suficientes para cumprir todas as horas necessárias na CESPU e no trabalho, que com muito sacrifício e esforço consegui manter até o final desta trajetória. Isso me faz sentir um orgulho imenso.

Aos meus pais, Pablo e Daniela, um imenso obrigado pela oportunidade que me deram de realizar este mestrado. Mesmo muito preocupados com a minha saúde mental e física, me apoiaram até o fim, pois sabiam que minha força de vontade e desejo de alcançar este objetivo sempre foram maiores. Não podia deixar de agradecer novamente à minha avó Maria Teresa que lutou até ao último minuto dos seus noventa e dois anos para viver este momento comigo, mas, infelizmente, precisou descansar poucos meses antes. Mesmo com dificuldades, ela nunca deixou de ir à missa e incluir-me nas suas orações, para que o futuro me reservasse o melhor.

Não posso deixar de mencionar meu fiel companheiro, Whisky, meu pequeno Yorkshire que este ano também se tornou uma estrelinha. Ele esteve ao meu lado em todas as horas de estudo e nunca será esquecido. Às minhas companheiras de turma e amigas, que sempre estiveram comigo nas alturas de avaliações e em todos os obstáculos que tivemos de ultrapassar ao longo deste trajeto. Um especial agradecimento a todos os meus amigos de Oporto, que se tornaram minha via de escape e uma segunda família, sempre me oferecendo amor, ouvindo minhas preocupações e acreditando em mim.

Agradeço ainda à minha orientadora, Prof. Doutora Lúcia Lopes da Rocha, pela sua disponibilidade, orientação e rapidez para realização deste trabalho. Agradeço à CESPU pela oportunidade de realizar este mestrado e espero exercer esta profissão tão linda e apaixonante com muito carinho, empatia e responsabilidade.

Que este seja apenas o começo de uma jornada repleta de realizações e conquistas.

A prática diária desta profissão, com a qual convivo há nove anos, é o que me traz verdadeira realização e felicidade.

*"Algumas vezes o caminho correto, não é o mais fácil" Pocahontas.*





## RESUMO

**Introdução:** Estudos analisaram a estética do sorriso, influenciada por fatores individuais, sociais e culturais. Sorrisos harmoniosos são percebidos de forma mais positiva, afetando a autoconfiança e interações sociais.

**Objetivo:** Estudar a concepção estética de médicos dentistas, leigos e estudantes de medicina dentária, com base nos principais parâmetros estéticos envolvidos na análise do sorriso. Assim, como o impacto dessas percepções na prática da medicina dentária estética e na esfera social de um indivíduo adulto.

**Materiais e Métodos:** Com recurso a palavras-chave de interesse, foi realizada uma pesquisa na PubMed e, após determinação de alguns filtros de pesquisa, 22 artigos foram considerados para a realização deste trabalho.

**Resultados:** Dos 158 resultados da pesquisa, 64 foram selecionados para uma leitura detalhada, dos quais 22 artigos foram incluídos para análise. Os dados obtidos demonstram como a estética dentária influencia significativamente a percepção individual e social de um indivíduo adulto, destacando a importância da consideração dos parâmetros estéticos.

**Discussão:** A harmonia do sorriso é essencial para um sorriso atraente, influenciando percepções de inteligência, atratividade e autoestima. Tratamentos médicos dentários são cruciais, sendo fundamental a participação ativa dos pacientes, destacando a relevância das preferências por diferentes parâmetros estéticos.

**Conclusão:** A abordagem estética da medicina dentária ressalta a necessidade de considerar não apenas a saúde oral isoladamente, mas sim como parte integrante da saúde geral e do bem-estar do paciente. Isso implica reconhecer a influência do sorriso não apenas na autoestima, mas também nas interações sociais.

**Palavras-chave:** Smile Aesthetics, Perception, Aesthetics dentistry



## ABSTRACT

**Introduction:** Studies analyze the aesthetics of the smile, which are influenced by individual, social, and cultural factors. Harmonious smiles are perceived more positively, affecting self-confidence and social interactions.

**Objective:** To investigate the aesthetic conception of dentists, laypersons, and dental students based on the main aesthetic parameters involved in smile analysis. As well as the impact of these perceptions on the Aesthetic smile, the practice of aesthetic dentistry, and the social sphere at an individual level in an adult individual.

**Materials and Methods:** Using keywords of interest, a search was conducted in PubMed, and after determining some search filters, 22 articles were considered for this study.

**Results:** Out of the 158 research results, 64 were selected for detailed reading, of which 22 articles were included for analysis. The data obtained in this review illustrate how dental aesthetics significantly influences the individual and social perception of an adult individual, highlighting the importance of considering aesthetic parameters.

**Discussion:** Smile harmony is essential for an attractive smile, influencing perceptions of intelligence, attractiveness, and self-esteem. Dental treatments are crucial, and active patient participation is fundamental. This highlights the relevance of preferences for different aesthetic parameters.

**Conclusion:** The aesthetic approach in dentistry emphasizes the need to consider oral health not only in isolation but as an integral part of overall health and patient well-being. This implies recognizing the influence of the smile not only on self-esteem but also on social interaction.

**Key-Words:** Smile Aesthetics, Perception, Aesthetics dentistry



## ÍNDICE

1.	<u>INTRODUÇÃO.....</u>	<u>1</u>
2.	<u>OBJETIVOS.....</u>	<u>5</u>
3.	<u>MATERIAIS E MÉTODOS.....</u>	<u>7</u>
4.	<u>RESULTADOS.....</u>	<u>9</u>
5.	<u>DISCUSSÃO.....</u>	<u>23</u>
6.	<u>CONCLUSÃO.....</u>	<u>31</u>
7.	<u>REFERÊNCIAS BIBLIOGRÁFICAS.....</u>	<u>33</u>



## ÍNDICE DE FIGURAS E IMAGEM

**FIGURA 1: FLUXOGRAMA DOS PROCESSOS E RESULTADOS DA PESQUISA. 9**





**ÍNDICE DE TABELAS**

**TABELA 1: RESUMO DOS RESULTADOS DA REVISÃO. 12**



## LISTA DE ABREVIATURAS, SIGLAS E ACRÓNIMOS

**L:** Leigos

**MD:** Médicos dentistas

**E:** Estudantes de medicina dentária

**P:** Pacientes

**FN:** Face normal, corresponde à fotografia original sem alteração na altura vertical da face

**FL:** Face longa; altura inferior da face da fotografia original aumentada em 10%.

**ACF:** Ângulo de convexidade facial, obtido traçando uma linha que conecta três pontos de referência: a glabella, subnasal e pogónio.

**N/A:** não aplica **E:** Estudantes de medicina dentária



## 1. INTRODUÇÃO

Atualmente a medicina dentária brinda-nos com uma visão mais completa dos pacientes devido à sua imensa evolução em termos de métodos de diagnóstico, técnicas de tratamento, materiais inovadores, equipas de trabalho multidisciplinares e conceitos que nos obrigam a entrar numa nova era. (1)

Vários estudos têm sido realizados para avaliar a perceção estética do sorriso modificando os diferentes parâmetros estéticos que o compõem, como a cor dos dentes, a exposição gengival, forma da arcada dentária, corredores bucais, linha do sorriso, presença ou não de diastemas, entre outros. (2)

A perceção da estética do sorriso está a ser amplamente analisada na medicina dentária sendo cada vez mais exigente e sempre de forma variável de paciente a paciente, tendo em conta as diferenças sociais, culturais ou de conhecimento. (3)

Vários estudos afirmam que pessoas com um sorriso harmonioso são julgadas e tratadas de forma mais positiva, comportando-se com mais alegria e trabalhando com mais eficiência do que pessoas com sorrisos considerados não atrativos. Essas informações podem ajudar os médicos dentistas a entender como diferentes indivíduos avaliam o seu sorriso. Uma vez que o plano de tratamento atenda aos desejos do paciente, o tratamento médico dentário pode ser realizado sem problemas. (4)

Os olhos, seguidos do sorriso, são a característica mais proeminente na aparência facial de uma pessoa. A imagem autoperceptiva da estética dentária pode influenciar a autoconfiança, a satisfação, a qualidade de vida, a condição psicológica e as interações sociais de um indivíduo. Além disso, avaliar a perceção estética dentária do paciente é crucial para que os médicos dentistas entendam as suas necessidades e gerenciem as suas expectativas em relação aos resultados do tratamento. (5)

A percepção da estética dentária, no entanto, varia significativamente entre pacientes e profissionais de diferentes áreas, apesar dos esforços substanciais para estabelecer parâmetros de tratamento comuns. A medicina dentária estética vem, cada vez mais, despertando interesse e desempenhando um papel importante na rotina clínica dos médicos dentistas, bem como na vida dos pacientes, principalmente nos dias atuais onde os meios de comunicação promovem a beleza em rostos maravilhosos e sorrisos perfeitos, e todos estão relacionados com uma boa saúde e bem-estar mental/físico. A integração entre diversas especialidades tornou-se fundamental e necessária na medicina dentária atual para a realização de um tratamento médico dentário completo. (6)







## 2. OBJETIVOS

Esta revisão sistemática integrativa tem como objetivo investigar acerca da conceção estética de médicos dentistas, leigos e estudantes de medicina dentária, com base nos principais parâmetros estéticos envolvidos na análise do sorriso. Assim como, o impacto dessas percepções na prática da medicina dentária estética e na esfera social a nível individual em um indivíduo adulto.



### 3. MATERIAIS E MÉTODOS

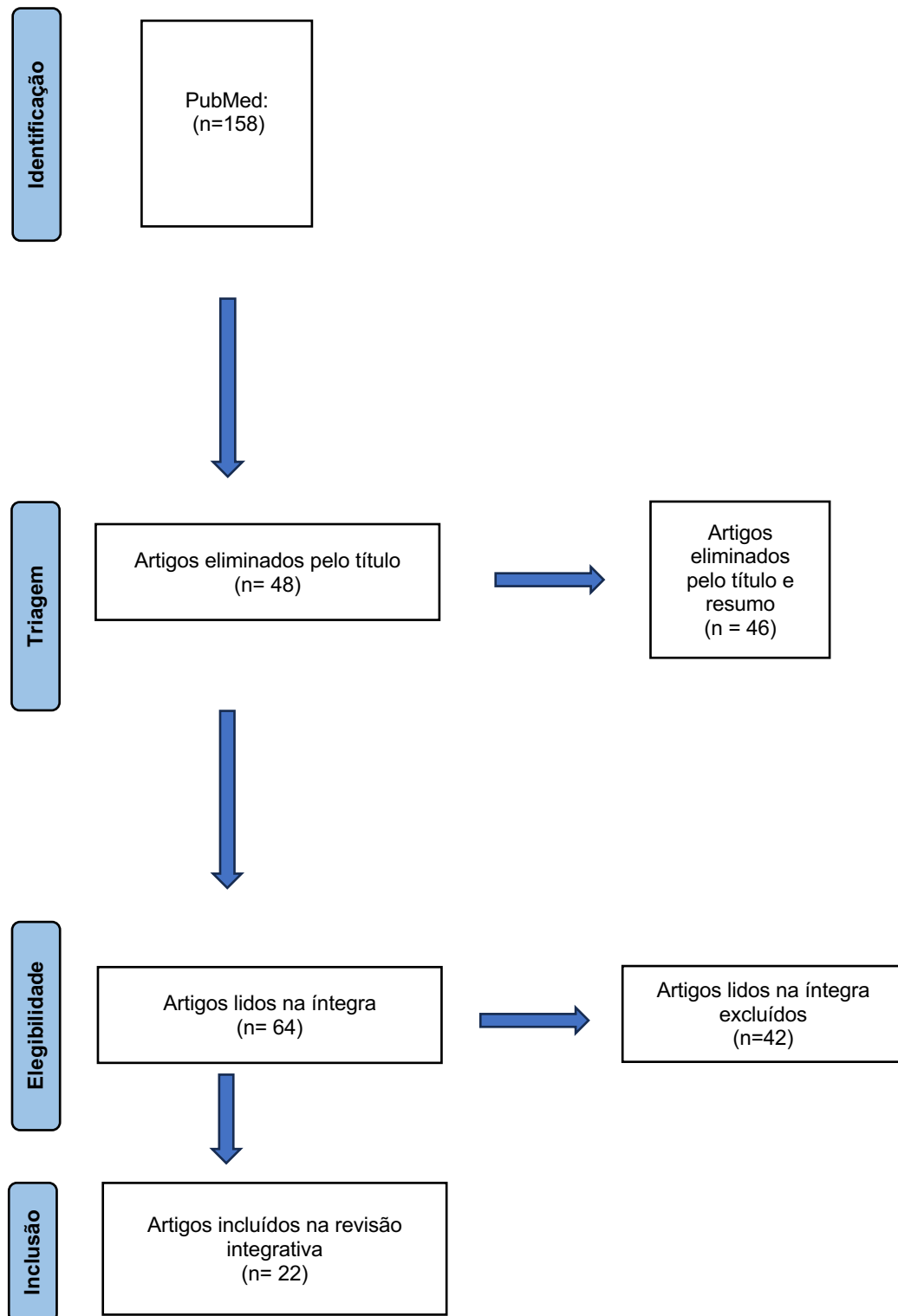
Esta revisão sistemática integrativa foi baseada nos itens de relatório preferencial para revisões sistemáticas e meta-análise (Preferred Reporting Items for Systematic Reviews and Meta-Analyses-PRISMA). A população, problema, intervenção, comparação/controle e outcome (PICO) foi usado para desenvolver uma estratégia de pesquisa. A população estudada (P) é representada por diferentes grupos avaliadores durante a avaliação de parâmetros estéticos do sorriso. A Intervenção (I) foi realizada mediante a avaliação de parâmetros estéticos do sorriso. A Comparação (C) Parâmetros de sorrisos estético vs não estéticos. O *outcome* (O) de interesse foi a percepção estética dos grupos avaliadores quanto aos parâmetros utilizados para avaliar a estética do sorriso.

A pesquisa bibliográfica foi realizada na base de dados MEDLINE via PubMed (US National Library of Medicine National Institutes of Health), identificando os artigos mais relevantes, com limite de 5 anos nas publicações. As palavras-chave usadas foram: ((((((Smile Aesthetics) AND (Perception)) AND (Aesthetics dentistry)) NOT (Systematic review)) OR (Smile Aesthetics)) AND (perception)) OR (Smile Aesthetics)) AND (perception)

A última pesquisa foi feita dia 30 de abril de 2024.



#### 4. RESULTADOS



**FIGURA 1:** Fluxograma dos processos e resultados da pesquisa.

A *Figura 1* resume a seleção de artigos. Primeiramente, os títulos e os resumos dos 158 artigos foram analisados e, 48 foram eliminados pelo título, 46 artigos foram eliminados depois de

selecionados para ler título e resumo, de acordo com os seguintes critérios de inclusão: analíticos; descritivos; ensaios clínicos randomizados; estudos que fornecem dados e parâmetro de análises de sorrisos; estudos que avaliam os parâmetros utilizados em análises de sorriso; e estudos que comparam diferentes parâmetros em análises de sorriso. Os 64 artigos restantes foram selecionados para análise do texto completo, dos quais 42 artigos foram excluídos por não se enquadrarem nos critérios de inclusão.

Os critérios de exclusão utilizados foram; teses, dissertações, resumos, revisões sistemáticas, artigos que não respondem aos objetivos deste estudo, artigos resumidos, acessibilidade de dados incompleta e insuficiente.

Foram utilizados filtros de pesquisa como artigos publicados de janeiro de 2019 a 2024 e artigos do Pubmed escritos em inglês.

Assim, 22 estudos preencheram todos os critérios de elegibilidade e foram incluídos nesta revisão sistemática integrativa.

Os 42 estudos excluídos depois da análise completa de texto foram excluídos por apresentarem resultados de difícil análise ou que não correspondiam ao objetivo do estudo assim como conclusões confusas.

Os resultados dos artigos selecionados encontram-se sistematizados na *Tabela 1*, sendo os principais resultados os seguintes:

1. Harmonia entre Assimetrias Faciais e Anatomia Dentária: A estética do sorriso não é apenas sobre a perfeição, mas sobre a harmonia entre as assimetrias faciais naturais e a anatomia dos dentes. Isso implica que a beleza do sorriso não deve ser considerada isoladamente, mas sim em relação ao rosto como um todo.

2. Importância da Estética Dentária: A estética dos dentes é considerada importante por uma grande maioria das pessoas, sendo muitas vezes até mais relevante do que a aparência do corpo. Isso destaca a importância de tratamentos médicos dentários estéticos na busca por um sorriso mais atraente.

3. Percepção Estética é Pessoal: A percepção da estética do sorriso varia entre indivíduos e pode ser às vezes influenciada por fatores como idade, experiência e conhecimento profissional. Portanto, é crucial considerar as expectativas e preferências individuais ao planejar tratamentos médicos dentários.

4. Impacto Psicológico da Estética Dentária: A estética dentária não só afeta a aparência física, mas também tem um impacto significativo na autoconfiança e na saúde psicológica dos pacientes. Tratamentos médicos dentários estéticos podem melhorar não apenas a aparência, mas também a qualidade de vida emocional dos pacientes.

5. Influência das Redes Sociais: Os media sociais desempenham um papel crescente na forma como as pessoas percebem a estética dentária e na interação entre médicos dentistas e pacientes. Elas moldam as expectativas dos pacientes e influenciam as decisões de tratamento.

6. Equilíbrio dos Parâmetros Estéticos: Um sorriso esteticamente atraente depende do equilíbrio entre vários parâmetros estéticos, como cor dos dentes, exposição gengival, alinhamento e proporções dos dentes. O sucesso do tratamento médico dentário estético está em encontrar esse equilíbrio personalizado para cada paciente.

**TABELA 1: RESUMO DOS RESULTADOS DA REVISÃO.**

AUTOR	ANO	TIPO DE ESTUDO	VARIAVEL	OBJETIVO DO ESTUDO	PARTICIPANTES	METODOLOGIA UTILIZADA	RESULTADOS
Zaugg <i>et al.</i>	2022	OBSERVACIONAL	Estética orofacial	O objetivo deste estudo foi avaliar a percepção e o papel da estética orofacial por leigos, e como as atitudes podem estar correlacionadas com a idade e o gênero na Suíça.	L:502	Questionário	65,5%, a aparência dos dentes e do corpo era igualmente importante. 42,8% Carisma e a aparência dos dentes eram igualmente importantes. Entre dentes bonitos e um corpo bonito, 67,7% prefeririam ter dentes bonitos. 96,4% acreditava que dentes bonitos aumentam a atratividade.
Gaspardo, G. G <i>et al.</i>	2022	OBSERVACIONAL	Má oclusão, empregabilidade, honestidade, inteligência e capacidade de cumprir obrigações.	Avaliar o impacto da má oclusão à primeira vista.	L:109	Fotografia Rastreamento ocular Questionário	O estudo revelou que modelos com dentes bem alinhados tiveram melhores respostas em relação à empregabilidade, honestidade, inteligência e



							capacidade de cumprir obrigações.
<i>Pisulkar et al.</i>	2022	OBSERVACIONAL ANALITICO	Corredor bucal.	Avaliar e comparar a percepção estético da ausência e presença de corredor bucal em relação à estética do sorriso.	L: 35 MD:54	Questionário	Os sorrisos com corredor bucal receberam pontuações médias significativamente mais altas do que os sorrisos sem corredor bucal.
<i>Zorlu, M., et al.</i>	2023	OBSERVACIONAL DESCRITIVO	Atratividade facial e má oclusão.	Investigar a relação entre os níveis de atratividade facial e a percepção de diferentes tipos de má oclusão.	L:200	Fotografia	Uma piora no sorriso ideal exerce significativo impacto em um indivíduo com alta atratividade facial.
<i>Pham TAV, et al.</i>	2022	Observacional descritivo.	Linha do sorriso, arco do sorriso, curvatura do lábio superior, dentes posteriores mais	Determinar as características preferidas relacionadas a sorrisos atraentes	L:50 MD:50	Fotografia	A consistência na percepção estética do sorriso, semelhante entre profissionais e leigos, homens e

			visíveis, sorriso dinâmico, índice do sorriso.	e sua influenciam na percepção estética.			mulheres, de diferentes faixas etárias, reforça a aplicabilidade do conceito de atratividade do sorriso. Os detalhes do sorriso e parâmetros gengivais contribuem para orientar a prática clínica em estética dental.
Krajangta <i>et al.</i>	2022	OBSERVACIONAL TRANSVERSAL	Lábio e cor dentária.	Efeito da espessura dos lábios, da cor do batom e da tonalidade dos dentes nas percepções de atratividade do sorriso.	L: 53 MD:53 E:53	Fotografia	Um sorriso com lábios grossos ou de espessura média e uma tonalidade avermelhada foi considerado o mais atraente. Leigos preferiram sorrisos com a tonalidade dentária branqueada, mais clara. A percepção de <b>MD</b> não mostrou uma diferença significativa entre as tonalidades naturais claras (A1) e as tonalidades de dentes branqueados.

da Silva Goulart <i>et al.</i>	2019	OBSERVACIONAL TRANSVERSAL	Estética facial em rosto longo.	Determinar as percepções de MD e L sobre a estética facial em uma amostra com padrão de rosto longo.	L:22 MD:22	Fotografia	A maioria dos indivíduos (dois terços) desta amostra teve sua aparência facial considerada aceitável ou agradável pelos avaliadores
Volpato, G. H. <i>et al.</i>	2020	OBSERVACIONAL TRANSVERSAL	Estética facial frontal e de perfil.	Avaliar a percepção da estética facial, em pacientes com diferentes tipos de perfil facial.	L:120 MD: 30	Fotografia	São considerados más estéticos perfis com ACF de 8° a 16° e menos estéticos de 0° a 24°.
Ghiu, I. T. P <i>et al.</i>	2024	OBSERVACIONAL TRANSVERSAL	Má oclusão e laterorrinia	Investigar qual entre a má oclusão e a laterorrinia tem maior impacto na percepção estética facial.	L:58 MD:54	Fotografia	As desarmonias dentárias tiveram um impacto mais negativo na percepção estética do rosto do que desvios do nariz, tanto para médicos dentistas quanto para leigos.
El Mourad AM, <i>et al.</i>	2021	OBSERVACIONAL TRANSVERSAL	Auto percepção estética e as preferências de	Avaliar a auto percepção estética entre E de diferentes anos	MD: 450	Questionário	As mulheres demonstraram estar mais conscientes e preocupadas com a

			tratamento Médico Dentário	acadêmicos E o efeito dessa percepção no tratamento estético desejado.			estética dentária do que os homens. E mais jovens preferiam dentes mais brancos; no entanto, em anos acadêmicos mais avançados tendiam a estar mais satisfeitos com a aparência natural dos seus dentes. As opções de tratamento mais desejadas foram o clareamento dental e a ortodontia.
Mazilu <i>et al.</i>	2022	OBSERVACIONAL TRANVERSAL	Cor dentária e branqueamento dentário.	Avaliar a percepção estética dos P e MD em relação à cor dos dentes.	P:120 MD:127	Questionário	As cores dos dentes motivam os P a procurarem o MD para procedimentos de branqueamento.
Zotti, F. <i>et al.</i>	2020	OBSERVACIONAL TRANVERSAL	Métodos de visualização previa de resultados e cor dentária.	Avaliar o método favorito para visualizar planos de tratamentos estéticos médico dentários e comparar o	L:316 MD:184	Questionário	MD avaliam as cores dependendo de uma ampla gama de condições clínicas e, portanto, não expressaram uma taxa negativa para tons mais

				padrão estético em relação à cor dentária para reabilitações dentárias estéticas.			escuras. L deram pontuações significativamente mais altas para a cor A1, provavelmente porque parecia mais branca e, portanto, mais estética para este grupo.
Akpasa, I. O <i>et al.</i>	2022	TRANSVERSAL ANALÍTICO	Má oclusão e autoestima em adolescentes.	Investigar como a gravidade da má oclusão, juntamente com a auto percepção do sorriso e da estética dental, afetam a autoestima em adolescentes. psicossociais.	L: 393	Fotografia Escala de autoestima (RSES)	Os resultados deste estudo indicam que a percepção sobre o sorriso e estética dental como não atraentes representa um risco para a baixa autoestima.
Almedlej, R <i>et al</i>	2020	TRANSVERSAL ANALÍTICO	Estética dentária	Medir a influência da aparência na percepção de inteligência, honestidade e eficiência de candidatos a	L:280	Fotografia	A percepção de terceiros sobre a inteligência, caráter, situação socioeconômica e estado mental de outras pessoas pode ser

				emprego na Arábia Saudita, e na probabilidade de oportunidades de emprego.			altamente influenciada pela estética dentária.
Baik, K. M <i>et al.</i>	2022	TRANSVERSAL ANALÍTICO	Redes sociais e tratamentos médicos dentários	Analisar o efeito das redes sociais aos pacientes que procuram tratamento médico dentário estético.	P: 1940	Questionário	Os P preferem ter o "branqueamento dentário" como um tratamento estético para melhorar seus sorrisos (63,8%).
Inderjit M Gowdar <i>et al.</i>	2022	TRANSVERSAL	Má oclusão e estética.	Avaliar a consciência sobre a má oclusão e as percepções estéticas entre jovens adultos na região de Riad, Arábia Saudita.	L: 667	Questionário	54,1% dos participantes pensavam que a má oclusão pode causar cáries dentárias, 63,3% pensavam que a má oclusão pode causar doenças nas gengivas e 72,0% pensavam que a má oclusão leva a dificuldades na escovação dos dentes. 91,3% dos participantes pensavam que um sorriso bonito faz parte

							da personalidade de alguém.
<i>NTOVAS et al.</i>	2023	TRANVERSAL	Corredor bucal entre a íris e a pupila.	Investigar se há uma relação entre a distância entre a íris e a pupila com o tamanho ideal dos corredores bucais.	L:200 MD:200	Fotografia	A distância entre a parte mesial da íris e a distal da pupila pode constituir um ponto de referência para a estimativa da largura desejada do corredor bucal.
<i>Huang et al.</i>	2022	TRANVERSAL	Tipos faciais: braquifacial, dolicofacial, mesofacial e corredor bucal	Analisar as percepções de <b>MD</b> , <b>L</b> e <b>P</b> ortodônticos em relação ao tamanho dos corredores bucais em pessoas com tipos braquifaciais, mesofaciais e dolicofaciais.	L:60 P:60 MD:60	Fotografia	O aumento da área do corredor bucal tem uma influência menos negativa em uma pessoa com tipo braquifacial do que com tipo dolicofacial. Os <b>P</b> ortodônticos avaliaram significativamente mais alto do que os <b>MD</b> e os <b>L</b> ao avaliar o tipo dolicofacial.
<i>Althagafi.</i>	2021	TRANSVERSAL ANALÍTICO EXPLORATÓRIO.	Arco do sorriso, Corredor bucal, disposição gengival, diastema em linha média	O objetivo deste estudo foi avaliar a percepção de seis componentes estéticos do	E:182	Fotografia	Os <b>E</b> quinto ano (nível clínico) geralmente tiveram uma percepção mais elevada dos componentes estéticos

			dentária, comprimento e largura coronária	sorriso entre estudantes de odontologia e verificar se essa percepção foi influenciada pelo gênero ou treinamento clínico.			do sorriso do que os do quarto ano. Independentemente do nível de estudo, as estudantes de odontologia do sexo feminino tiveram percepções mais elevadas dos componentes estéticos do sorriso do que os do sexo masculino.
Romeo G.	2021	RELATO DE CASO	Proporção facial e sorriso	Analisar a importância das proporções faciais na confecção de uma reabilitação estética do sorriso.	P: 2	N/A	Concluí que <b>MD</b> devem criar uma harmonia natural entre o sorriso e formato facial do paciente.
Di Murro <i>et al.</i>	2020	CLÍNICO	Tom de pele e a cor dentária	Determinar se o tom de pele e a cor dentária tem a mesma influência na atratividade do sorriso.	L: 257 MD:71	Fotografia	Independentemente do tom de pele, a tonalidade preferida dos dentes é sempre A1 (a tonalidade mais clara)



							em relação a todas as outras.
Niknam, O <i>et al.</i>	2024	DIAGNÓSTICO PSICOMÉTRICO	Altura facial, exposição gengival e tamanho do corredor bucal.	Avaliar os efeitos combinados das três características faciais - altura facial, exposição gengival e tamanho do corredor bucal, na beleza facial/sorriso.	L: 36 MD: 72	Fotografia	São consideradas más estéticas <b>FN</b> e menos estéticas <b>FL</b> ..



## 5. DISCUSSÃO

Uma face humana apresenta áreas com assimetrias naturais e a estética do sorriso deve refletir uma harmonia dinâmica entre estes detalhes faciais assimétricos e a anatomia final dos dentes. (7)

Num estudo conduzido por Zaugg *et al.*, com um grupo de 502 leigos residentes na Suíça, foi observado que 65,5% dos participantes consideraram a aparência do corpo e dos dentes igualmente importantes. Além disso, 42,8% dos participantes opinaram que o carisma e a aparência dos dentes têm igual importância. Quando questionados sobre a preferência entre ter um corpo bonito ou dentes bonitos, 67,7% dos participantes optaram pelos dentes bonitos. Ademais, 88,2% dos participantes consideravam importante que seus parceiros tivessem um sorriso bonito. (1)

Por outro lado, Althagafi *et al.*, indica que para avaliar um sorriso, é apropriado determinar os fatores que desempenham um papel importante na estética dentária geral e na estética do sorriso. Alguns desses fatores incluem corredor bucal, a extensão da exposição dos incisivos e da gengiva em repouso e ao sorrir, o arco do sorriso, a relação da linha média dental com a linha média facial, as proporções dos dentes e a tonalidade dos dentes. (3)

Por sua vez, Niknam *et al.* afirma que mudanças na aparência do sorriso são percebidas de forma diferente dependendo também da altura facial, enfatizando que a forma facial pode desempenhar um papel importante e significativo na beleza do sorriso. (8)

O rosto, quando visualizado como um todo, tem um efeito positivo na percepção da atratividade do sorriso. (8) No estudo conduzido por Merve Zorlu *et al.*, foram obtidos resultados que indicam que a deterioração de um sorriso ideal teve uma influência relativamente menor na percepção estética de um indivíduo com baixo nível de atratividade facial, enquanto exerceu um impacto negativo considerável em um sujeito com alto atrativo facial. No entanto, os autores ressaltam que "O aspecto mais crucial é que a percepção estética é uma experiência pessoal que difere de pessoa para pessoa". (9)

Para maximizar a satisfação pós-tratamento dos pacientes, é essencial compreender as expectativas individuais em relação à estética. (1)

Uma grande quantidade de indivíduos procura tratamentos médicos dentários com o intuito de aprimorar a estética de seus sorrisos, visando torná-los mais atrativos. Nesse sentido, os tratamentos dentários estéticos, assim como a atuação dos profissionais da medicina dentária, almejam não apenas uma transformação visual drástica, mas também a busca pela criação de uma harmonia natural no sorriso, assegurando que este se integre de maneira equilibrada às características únicas do rosto de cada paciente. (7)

A configuração do rosto desempenha um papel significativo na estética do sorriso. (8) É notável que pacientes com perfil facial reto tendem a expressar maior satisfação com o seu perfil em comparação com aqueles que possuem perfis côncavos ou convexos, o que sugere uma preferência estética pelo perfil reto. Além disso, perfis faciais com uma angulação de convexidade entre 8° e 16° são amplamente considerados os mais atrativos tanto por leigos quanto por médicos-dentistas. Enfatizando a importância da harmonia facial na percepção da beleza. (7)

Apesar de os médicos dentistas concentrarem uma atenção mais específica na região oral do que leigos e pacientes, a busca pela excelência estética na medicina dentária envolve não apenas os aspectos técnicos do tratamento, mas também a compreensão das expectativas e percepções dos pacientes. (10)

Atualmente, a participação ativa dos pacientes na preparação do plano de tratamento é considerada essencial, refletindo uma mudança de paradigma significativa na prática clínica. (7,10)

O sorriso é uma poderosa ferramenta de comunicação e expressão facial motivo que induz muitos pacientes a desejar aprimorar e corrigir seu sorriso, almejando uma estética natural e harmoniosa. (2,11,12)

Uma das razões mais frequentes que levam os pacientes à clínica médico-dentária é a alteração na cor dos dentes, que pode variar em intensidade e origem. Por vezes, abrangem toda a arcada dentária (descoloração generalizada) ou afeta apenas um ou alguns dentes (descoloração localizada). (11) A escolha da tonalidade dos dentes tem sido objeto de desafios na planificação de um novo sorriso, já que para a criação de sorrisos atrativos, deve ser levado em consideração a percepção individual de cada paciente. (9)

Os profissionais podem julgar de acordo com diretrizes estéticas e desenvolver conceitos de uma aparência estética, que podem diferir das percepções dos leigos. (13)

Krajangta *et al.* no seu estudo demonstra que os leigos e estudantes de medicina dentária optam por sorrisos com tonalidades mais claras, em parte devido à falta de conhecimento profissional e ao impacto das redes sociais. Além disso, os estudantes de medicina dentária em anos mais avançados tendem a preferir uma cor dentária mais natural. (2)

Khadijah M. Baik, na sua pesquisa com uma amostra de 1940 participantes, constatou que o branqueamento dentário é o tratamento estético dentário mais escolhido como favorito, com uma taxa de 63,8%. (14)

Zotti, F *et al.* no seu estudo conclui que as tonalidades A2, A3, A3,5 e A4 receberam altas pontuações estéticas no grupo de médicos dentistas em comparação com o grupo de leigos, estes últimos julgaram a cor A1 como mais estética. (15) Este resultado corrobora a hipótese de que os médicos dentistas avaliam as cores considerando uma ampla gama de condições clínicas, o que os leva a não expressar avaliações negativas para tonalidades mais escuras. Por outro lado, o público em geral atribuiu pontuações significativamente mais altas à cor A1, possivelmente devido à sua percepção de que parece mais branca e, portanto, mais estética. (2,11,15)

A visualização digital pode constituir uma prática valiosa para os profissionais da medicina dentária. Sendo uma grande ajuda para os pacientes de visualizar, tornando os resultados mais previsíveis. E muito útil para pacientes extremamente exigentes. (10,15)

A literatura atualmente apresenta vários estudos que demonstram que muitas vezes a inteligência de um indivíduo é avaliada à primeira vista com base no sorriso, e que uma má oclusão exerce uma influência muito negativa na estética facial, resultando também numa substancial redução na atratividade seja esta avaliação conduzida por profissionais médicos dentistas ou por indivíduos leigos. (16,17,18,19)

Resultados indicam que o tratamento médico dentário não apenas resulta em melhor saúde e estética, mas também pode melhorar a aceitação social de uma pessoa. (18)

Foi observado que nos indivíduos, com uma má oclusão de moderada a grave, podem ter baixa confiança. Deste modo, tratamentos dentários devem ser iniciados para focar nos seus problemas e ajudar na prevenção de problemas mentais e profissionais. (16)

Gasparello, G. G *et al.*, estudou um grupo de 109 leigos de raça caucasiana mediante um estudo observacional com fotografias e rastreamento ocular. Neste estudo concluiu que as fotografias de modelos com os dentes bem alinhados receberam respostas mais positivas em relação à empregabilidade, honestidade, inteligência e capacidade de cumprir obrigações dentro do prazo comparativamente a um indivíduo com má oclusão dentária. (19)

Por outro lado, Almedlej, R *et al.*, num estudo analítico transversal, mediante o uso de fotografia com um grupo de 280 leigos obteve resultados similares, em que candidatos com má oclusão dentária, em comparação com um sorriso normal, tiveram uma probabilidade 70% menor de serem contratados. Demonstrando que a inteligência e a oportunidade de trabalho podem ser julgadas pelo sorriso "à primeira vista". (18)

Akpasa I O *et al.* indica que adolescentes que percebem seu próprio sorriso e estética dental como não atraentes enfrentam um risco de baixa autoestima. (17) Zaugg FL *et al.* indica por outro lado, que a relevância da aparência dentária varia entre grupos etários, sendo mais proeminente durante a juventude, diminuindo na idade adulta e voltando a ser considerada

importante na terceira idade. Enfatizando que esses dados requerem uma interpretação cuidadosa, visto que a idade avançada está correlacionada com a perda de dentes. (1)

Por outro lado, vários estudos na literatura demonstram que uma má oclusão é vista como uma desvantagem, independentemente da idade, gênero, nacionalidade, nível de educação, posição, setor e anos de experiência. (16,17,18)

Dentes desalinhados são os que mais impactam a percepção estética do rosto, por esse motivo, o encaminhamento correto de pacientes com problemas dentários deve receber mais atenção e cuidado de outros profissionais de saúde. Também é importante que as autoridades responsáveis pela elaboração de políticas de saúde pública incentivem e promovam tratamentos dentários, como ortodontia e tratamentos restauradores/reabilitadores. (16,18,19,20)

Um paciente que procura tratamento médico dentário principalmente quando o motivo é a estética, procura indiretamente tratamento dentário para os seus problemas psicológicos associadas a um sorriso não estético e conseqüentemente melhor qualidade de vida. (13)

Ntovas *et al.* conduziram uma análise da distância entre a margem mesial da íris e a superfície distal da pupila (MIDP), concluindo que, em um grupo de 285 participantes, composto por médicos dentistas e leigos, um sorriso é considerado atraente quando ultrapassa a superfície distal do segundo pré-molar maxilar e mantém-se dentro da faixa de distância MIDP, com uma preferência destacada pelo corredor bucal estreito. (21) Por outro lado, Niknam *et al.*, em parte, corroboraram esse estudo ao descobrir, numa amostra de 108 indivíduos, que tanto médicos dentistas quanto leigos, tem uma preferência por sorrisos caracterizados por uma largura de corredor bucal estreita ou média. (8)

O corredor bucal, definido como o espaço bilateral entre a comissura da boca e a superfície bucal do último dente visível, desempenha um papel crucial na estética do sorriso, sobretudo quando uma pessoa sorri. (21) O aumento da área do corredor bucal tem uma influência menos negativa em uma pessoa com tipo braquifacial do que com tipo dolicofacial. (22)

Sorrisos com corredor bucal são classificados como superiores em relação aos sorrisos com ausência de corredor bucal. (8,13,21,22). A incorporação do corredor bucal no processo de design do sorriso promoverá a obtenção de resultados estéticos ideais, melhorando significativamente a aparência do sorriso do paciente e, por conseguinte, elevando sua autoconfiança. (13). Sobre o nível normal de exposição gengival estética, geralmente considera-se normal e mais atrativa a exposição dos incisivos superiores juntamente com 1 a 2 mm da margem gengival (2,4). Embora seja controverso, porque também está descrito na literatura evidências que de 4 mm a 6 mm são os níveis de exposição gengival preferidos e mais atrativos. (8,9) Pessoas que apresentam uma exposição excessiva de gengiva no maxilar superior ao sorrir são chamadas de "sorriso gengival". (2,8,9)

O tamanho dos dentes desempenha um papel crucial na percepção estética. (10) Assim como o arco do sorriso, que é uma característica importante na estética do sorriso porque está relacionado com a borda incisal visível no setor antero-superior. Foi relatado que um arco de sorriso paralelo faz as pessoas parecerem mais jovens, mais felizes e mais atraentes do que um arco não paralelo. (4)

Os tratamentos dentários têm um impacto psicológico significativo nos pacientes, onde resultados insatisfatórios podem prejudicar o relacionamento entre o médico dentista e o paciente. (14) O uso crescente das redes sociais, no âmbito médico, em geral tem sido notável, tornando-se uma das principais fontes de informação para os pacientes. (2)

Um sorriso esteticamente atraente depende do equilíbrio entre os diferentes parâmetros estéticos. (3)







## 6. CONCLUSÃO

Médicos dentistas e alunos de medicina dentária do quarto e quinto ano são mais eficazes em identificar a alteração dos parâmetros de concepção estética, do que leigos e estudantes que estão no início da sua formação académica.

A abordagem estética da medicina dentária ressalta a necessidade de considerar não apenas a saúde oral isoladamente, mas sim como parte integrante da saúde geral e do bem-estar do paciente. Isso implica reconhecer a influência do sorriso não apenas na autoestima, mas também, na interação social e na imagem profissional de um indivíduo.

A estética do sorriso vai além da mera questão de beleza; é uma expressão da identidade e personalidade de uma pessoa. Portanto, o planeamento do tratamento médico dentário deve ser personalizado, levando em consideração as necessidades e desejos específicos de cada paciente. Isso requer uma comunicação aberta e empática entre o médico dentista e o paciente, garantindo que as expectativas sejam realistas e que os resultados sejam satisfatórios para ambas as partes.



## 7. REFERÊNCIAS BIBLIOGRÁFICAS

1. Zaugg FL, Molinero-Mourelle P, Abou-Ayash S, Schimmel M, Brägger U, Wittneben JG. The influence of age and gender on perception of orofacial esthetics among laypersons in Switzerland. *J Esthet Restor Dent*. 2022 Sep;34(6):959-968.
2. Krajangta N, Phumpatrakom P, Supachartwong C, Kamolwarin P, Leelaponglit S. Influence of Lip Appearances and Tooth Shade on Smile Attractiveness Perception. *Int J Dent*. 2022 Dec 16;2022:5952643.
3. Althagafi N. Esthetic Smile Perception Among Dental Students at Different Educational Levels. *Clin Cosmet Investig Dent*. 2021 May 7;13:163-172.
4. Pham TAV, Nguyen PA. Morphological features of smile attractiveness and related factors influence perception and gingival aesthetic parameters. *Int Dent J*. 2022 Feb;72(1):67-75.
5. El Mourad AM, Al Shamrani A, Al Mohaimeed M, Al Sougi S, Al Ghanem S, Al Manie W. Self-Perception of Dental Esthetics among Dental Students at King Saud University and Their Desired Treatment. *Int J Dent*. 2021 Feb 22;2021:6671112.
6. da Silva Goulart M, Filho LC, Cláudia de Castro Ferreira Conti A, Almeida Pedrin RR, de Miranda Ladewig V, Cardoso MA. Evaluation of facial esthetics in long-faced white Brazilian middle school students. *Am J Orthod Dentofacial Orthop*. 2019 Jun;155(6):812-818.
7. Volpato GH, de Almeida-Pedrin RR, Oltramari PVP, Freire Fernandes TM, de Almeida MR, de Castro Ferreira Conti AC. Self-perception of facial esthetics by patients with different profiles compared with assessments of orthodontists and lay people. *Am J Orthod Dentofacial Orthop*. 2020 Dec;158(6):840-848.

8. Niknam O, Yousefi Hafshejani S, Rakhshan V. Attractive combinations of female gingival displays, buccal corridor sizes, and facial heights according to orthodontists, dentists, and laypeople of different ages and sexes: a psychometric study. *Head Face Med.* 2024 Mar 8;20(1):17.
9. Zorlu M, Camcı H. The relationship between different levels of facial attractiveness and malocclusion perception: an eye tracking and survey study. *Prog Orthod.* 2023 Aug 21;24(1):29.
10. Romeo G. Smile makeover and the oral facial harmony concept in a new era: relationship between tooth shape and face configuration. *Int J Esthet Dent.* 2021 May 10;16(2):202-215.
11. Mazilu Moldovan A, Popescu V, Ionescu CV, Cuc S, Craciun A, Moldovan M, Ducea D, Mesaros AS. Various Aspects Involved in the Study of Tooth Bleaching Procedure: A Questionnaire-Based Study. *Int J Environ Res Public Health.* 2022 Mar 27;19(7):3977.
12. Di Murro B, Gallusi G, Nardi R, Libonati A, Angotti V, Campanella V. The relationship of tooth shade and skin tone and its influence on the smile attractiveness. *J Esthet Restor Dent.* 2020 Jan;32(1):57-63.
13. Pisulkar SK, Agrawal R, Belkhode V, Nimonkar S, Borle A, Godbole SR. Perception of Buccal Corridor Space on Smile Aesthetics among Specialty Dentist and Layperson. *J Int Soc Prev Community Dent.* 2019 Sep 30;9(5):499-504.
14. Baik KM, Anbar G, Alshaikh A, Banjar A. Effect of Social Media on Patient's Perception of Dental Aesthetics in Saudi Arabia. *Int J Dent.* 2022 Feb 27;2022:4794497.

15. Zotti F, Pappalardo D, Capocasale G, Sboarina A, Bertossi D, Albanese M. Aesthetic Dentistry, How You Say and How You See: A 500-People Survey on Digital Preview and Color Perception. *Clin Cosmet Investig Dent*. 2020 Sep 21;12:377-389.
16. Ghiu ITP, Bittencourt RC, Seixas JF, Machado RM, Motta AT, Mattos CT. Malocclusion or laterorhinia: Which one impacts aesthetic facial perception the most? *Orthod Craniofac Res*. 2024 Apr;27(2):297-302.
17. Akpasa IO, Yemitan TA, Ogunbanjo BO, Oyapero A. Impact of severity of malocclusion and self-perceived smile and dental aesthetics on self-esteem among adolescents. *J World Fed Orthod*. 2022 Aug;11(4):120-124.
18. Almedlej R, Aldosary R, Barakah R, Alkhalifah A, Adlan A, AISaffan AD, Baseer MA. Dental esthetic and the likelihood of finding a job in Saudi Arabia. A cross-sectional study. *J Family Med Prim Care*. 2020 Jan 28;9(1):276-281.
19. Gasparello GG, Júnior SLM, Hartmann GC, Meira TM, Camargo ES, Pithon MM, Tanaka O. The influence of malocclusion on social aspects in adults: study via eye tracking technology and questionnaire. *Prog Orthod*. 2022 Jan 24;23(1):4.
20. Gowdar IM, Alrashid TZ, Alqahtani TO, Alotaibi MA, Alshammari SN, Alqahtani RO. Malocclusion and Esthetic Perception Among Young Adults in Riyadh Region of Saudi Arabia. *J Pharm Bioallied Sci*. 2022 Jul;14(Suppl 1):S335-S339.
21. Ntovas P, Karkazi F, Özbilen EÖ, Flavio A, Ladia O, Papazoglou E, Yilmaz HN, Coachman C. Perception of smile attractiveness among laypeople and orthodontists regarding the buccal corridor space, as it is defined by the eyes. An innovated technique. *J Esthet Restor Dent*. 2023 Mar;35(2):345-351.

22. Huang Y, Xu Y, Liu F, Fan J, Li M, Lei Y. Perceptions of orthodontists, laypersons, and patients regarding buccal corridors and facial types. *Am J Orthod Dentofacial Orthop.* 2022 Jan;161(1):92-102.



